

## Биология

7 класс

Учебник: В.Б.Захаров, Н.И.Сонин «Биология Многообразие живых организм»

Учитель Куклина И.А.

1 полугодие

Царства Прокариоты, Грибы, Растения

Часть А: Задания с выбором ответа (из четырех предложенных – один верный).

1. Бактерии – это представители:

- а) эукариотов б) прокариотов в) эфемероидов г) склерофитов

2. Как называются бактерии, для жизни которых необходим кислород?

- а) анаэробны б) аэробные в) ксерофиты г) суккуленты

3. Палочковидные бактерии называют:

- а) кокки б) бациллы в) спириллы г) вибрионы

4. По способу питания бактерии:

- а) только автотрофы в) как автотрофы, так и гетеротрофы

- б) только гетеротрофы г) только фотосинтезирующие

5. Сапрофиты – это бактерии, получающие органические вещества:

- а) из органических веществ живых организмов

- б) из отмерших организмов или выделений живых организмов

- в) из неорганических веществ

- г) за счет фотосинтеза

6. Симбиоз – это тип взаимоотношений между двумя организмами, при котором:

- а) одному выгодно, а другому нет в) безразлично обоим

- б) не выгодно обоим

- г) выгодно обоим

7. Оболочка клеток большинства грибов содержит:

- а) хитин б) целлюлозу в) жиры г) глюкозу

8. Дрожжи размножаются:

- а) спорами б) почкованием в) мицелием г) гифами

9. Подосиновик это:

- а) плесневый гриб в) шляпочный гриб

- б) гриб паразит

- г) сумчатый гриб

10. Какой гриб имеет многолетнее плодовое тело:

- а) головня б) спорынья в) трутовик г) фитофтора

11. Пеницилл относится к:

- а) плесневым грибам в) шляпочным грибам

- б) грибам-паразитам г) дрожжевым грибам

12. Тело лишайника называется

- а) микориза б) мицелий в) таллом г) нет верного ответа

13. Что такое лишайник?

- а) симбиоз гриба и корня растения в) грибокорень

- б) симбиоз гриба и водоросли г) симбиоз водоросли и бактерии

14. С помощью чего лишайники получают органические питательные вещества?

- а) корневых волосков в) устьиц

- б) гифов г) одноклеточных водорослей

15. Какие из перечисленных признаков характерны для мхов?

- а) наличие стебля и листьев;

- б) отсутствие тканей и органов;

- в) наличие корня, стебля, листьев;

- г) размножение с помощью семян.

- 16. Мох сфагнум считают накопителем влаги, так как он:**  
а) поглощает корнями большое количество воды;  
б) содержит в тканях корня много хлоропластов;  
в) растет на болотах;  
г) содержит мертвые полые клетки.
- 17. Мхи размножаются:**  
а) спорами; б) семенами; в) корнями; г) стеблями.
- 18. Для папоротников характерно:**  
а) цветение и образование семян; в) наличие ризоидов;  
б) размножение спорами; г) отсутствие тканей и органов.
- 19. Папоротник в отличие от водорослей имеет:**  
а) клеточное строение; в) ткани и органы;  
б) хлоропласты в клетках; г) ядро и цитоплазму в клетке.
- 20. Женская половая клетка споровых растений называется:**  
а) яйцеклетка; б) зигота; в) спермия; г) спора.
- 21. Мужская половая клетка споровых растений называется:**  
а) яйцеклетка; б) зигота; в) спермия; г) спора.
- 22. Гаметофит начинается с образования:**  
а) зиготы; в) оплодотворения;  
б) заростка; г) образование почек на корневищах.
- 23. Важное условие полового размножения мхов, плаунов, хвощей - наличие:**  
а) минеральных солей; б) солнечного света; в) воды; г) кислорода.
- 24. Побег - это:**  
а) стебель; в) стебель, листья, корень;  
б) стебель с листьями и почками; г) почки.
- 25. Почка, имеющая зачаточный бутон:**  
а) верхушечная; б) боковая; в) вегетативная; г) генеративная.
- 26. Слой стебля, благодаря которому он растет в толщину:**  
а) древесина ; б) камбий; в) сердцевина; г) луб.
- 27. Слой стебля, в котором накапливаются питательные вещества:**  
а) сердцевина; б) луб; в) кора; г) кожица.
- 28. Какой слой принимает участие в передвижении органических веществ по стеблю:**  
а) сосуды; б) древесина; в) луб; г) сердцевина.
- 29. Какие вещества образуются при фотосинтезе:**  
а) белки; б) жиры; в) углеводы; г) вода.
- 30. Выберите среди предложенных органов растений генеративные:**  
а) стебель; б) цветок; в) лист; г) корень.
- 31. Какой орган цветка служит для привлечения насекомых:**  
а) цветоножка; б) цветоложе; в) чашечка; г) лепестки.
- 32. Выберите главные части цветка:**  
а) чашечка и венчик; в) цветоножка и цветоложе;  
б) пестик и тычинка; г) цветоножка и лепестки.
- 33. Какой орган цветка содержит пыльцу:**  
а) пестик; б) тычинка; в) лепесток; г) чашелистик.
- 34. В какой части пестика развивается зародыш семени:**  
а) в рыльце; б) в завязи; в) в столбике; г) в пыльнике.
- 35. Что называют опылением?**  
а) перенос пыльцы с тычинки на рыльце пестика;  
б) слияние двух половых клеток;  
в) группу цветков, расположенных в определенном порядке;  
г) образование плода.
- 36. Яркая окраска характерна для цветков, опыляемых:**  
а) ветром; б) насекомыми; в) самоопылением; г) искусственно.
- 37. Дуб, тополь, береза опыляются:**  
а) ветром; б) насекомыми; в) самоопылением; г) искусственно человеком.
- 38. Оплодотворение - это:**  
а) попадание пыльцы на рыльце пестика;  
б) перенос пыльцы насекомыми;

в) перенос пыльцы с помощью ветра;

г) слияние мужской и женской половых клеток.

**39. У семени фасоли запасаются питательные вещества в:**

а) эндосперме; б) корешке; в) стебельке; г) семядолях.

**40. У зерновки пшеницы запасаются питательные вещества в:**

а) эндосперме; б) корешке; в) стебельке; г) семядолях.

**Часть В:**

**Завершите предложения, вписав вместо точек необходимые термины и понятия.**

1. Ядерное вещество у бактерий распределено в ...
2. У папоротников преобладает ... поколение.
3. Основной мох-торфообразователь ...
4. Половое поколение растения ...
5. Споры созревают в коробочках у ...
6. Мхи, хвощи, плауны, папоротники произошли от ...
7. Слой клеток, лежащий под корой и приводящий к утолщению дерева ...
8. У многих растений, например, гладиолусов, астр, цветки собраны в ...
9. Перенос пыльцы с одного растения на другое – это ... опыление.
10. У однодольных ... корневая система.
11. У двудольных число лепестков и чашелистиков кратно ...
12. **Выпишите номера предложений, где правильные утверждения.**
  1. Достигнув половой зрелости, грибы перестают расти.
  2. Клетки грибов имеют ядра.
  3. Грибы активно фотосинтезируют
  4. Основа гриба – мицелий.
  5. Лишайник – это симбиотический организм, состоящий из гриба и хемотрофных бактерий.
  6. Различают два основных типа слоевищ лишайников.
  7. Лишайники размножаются только половым путём.
  8. Гетеротрофный компонент лишайника – гриб.
  9. У голосеменных семена лежат открыто и иногда покрыты чешуями.
  10. В семени образуется запас питательных веществ, что обеспечивает жизнь зародыша.
  11. Стебель хвойных деревьев покрыт древесиной.
  12. У голосеменных хорошо развита проводящая ткань.
  13. Листья хвойных покрыты кутикулой.

14. Хвойные обоеполые растения.

15. На территории России около 40 % лесов представлены различными видами голосеменных.

16. Растения, относящиеся к роду Кедр, произрастают в Южной и Северной Америке.

17. Спермий имеет двойной (диплоидный) набор хромосом.

18. Яйцеклетка имеет одинарный (гаплоидный) набор хромосом.

19. Зигота имеет двойной (гаплоидный) набор хромосом.

20. Клетки древесины имеют одинарный (гаплоидный) набор хромосом.

**13. Соотнесите вид опыления с различными морфологическими особенностями цветка:**

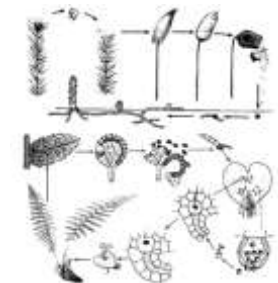
1. пылинки мелкие
2. опыление происходит в закрытом цветке
3. цветок яркой окраски
4. тычиночная нить длинная, раскачивается
5. имеются нектарники
6. опыление происходит в одном цветке
7. пыльца крупная
8. рыльце пестика в виде пушистого перышка
9. цветки имеют приятный запах
10. цветки невзрачные

**А - Самоопыление**

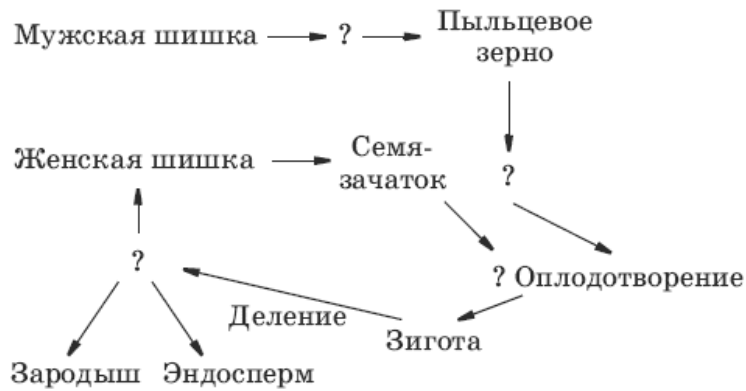
**В - Перекрестное ветром**

**С - Перекрестное  
насекомыми**

**14. Что общего в размножении мхов и папоротников?**



15. Дополните схему «Размножение сосны».



### Тесты по биологии. 7 класс

#### Часть С:

1. Перепишите предложения, вставив пропущенные слова (используйте слова-подсказки, приведенные в скобках). Вставленные слова подчеркните.

В (*неблагоприятных, благоприятных*) условиях многие бактерии образуют (*семена, споры*): часть (*цитоплазмы, оболочки*), содержащая наследственный материал, выделяется и покрывается толстой многослойной капсулой. Клетка, как бы (*разбухает, высыхает*) - обмены веществ в ней (*активизируются, прекращаются*).

2. Перепишите предложения, вставив пропущенные слова (используйте слова-подсказки, приведенные в скобках). Вставленные слова подчеркните.

Лишайники состоят из двух организмов – ... и ..., которые находятся в сложном ... взаимодействии. По форме ... лишайники бывают ..., ... и .... Нити гриба лишайника поглощают ... и растворённые в ней ... вещества, а в клетках зелёных водорослей образуются ... вещества.

(*гриба, воду, органические, кустистые, водоросли, листовые, слоевища, симбиотическом, накипные, минеральные*)

3. Почему грибы, которых раньше относили к растениям, учёные выделили в особое царство?

4. В чём проявляются симбиотические взаимоотношения организмов, образующих лишайник?
5. Какие признаки объединяют все водоросли в одну группу?

# БЛАНК ДЛЯ ОТВЕТА

	1	2	3	4	5	6	7	8	9	10	11	12	13	14	15	16	17	18	19	20		
А																						А
Б																						Б
В																						В
Г																						Г
	21	22	23	24	25	26	27	28	29	30	31	32	33	34	35	36	37	38	39	40		
А																						А
Б																						Б
В																						В
Г																						Г

Ф.И \_\_\_\_\_ Класс \_\_ Баллы \_\_\_\_\_ % \_\_\_\_\_ Оценка \_\_\_\_\_

**Часть А** Задания с выбором ответа (из четырех предложенных – один верный).

Часть В:

В1		В11	
В2		В12	
В3		В13	
В4		В14	
В5		В15	
В6		В16	
В7		В17	
В8		В18	
В9		В19	
В10		В20	

Часть С:

**Биология.**

**Учебник: В.Б.Захаров, Н.И.Сонин**

**«Биология Многообразие живых организмов»**

**Учитель Куклина И.А.**

**Экстернат 2 полугодие 7 класс**

**Царства Животные**

**Тренировочная контрольная работа**

**Часть А: Задания с выбором ответа (из четырех предложенных – один верный).**

**1. Выберите из предложенного перечня одноклеточный организм, не имеющий постоянной формы тела:**

- а) инфузория -туфелька                      в) эвглена зеленая  
б) амеба обыкновенная                      г) лямблия

**2. Образование одноклеточного организма, которое участвует в регуляции водно-солевого обмена:**

- а) сократительная вакуоль                      в) ядро  
б) пищеварительная вакуоль                      г) цитоплазма

**3. Через что одноклеточные получают кислород?**

- а) легкие    б) клеточный рот                      в) жабры                      г) через мембрану

**4. Круглые черви, в отличие от плоских:**

- а) не имеют ротового отверстия;  
б) имеют полость тела;  
в) имеют продольные и поперечные мышцы;  
г) не пропускают пищу через все тело.

**5. Органы чувств у нематод:**

- а) отсутствуют;                      в) имеются специализированные;  
б) развиты хорошо;                      г) развиты слабо.

**6. Медицинская пиявка в слюне содержит:**

- а) обезболивающие вещества;  
б) вещества, способствующие разжижению крови;  
в) вещества, препятствующие свертыванию крови;  
г) не содержат особых веществ.

**7. У насекомых ноги прикреплены к:**

- а) груди;                      б) головогруды;                      в) брюшку;                      г) телу.

**8. У насекомых ног:**

- а) 4;                      б) 6;                      в) 8;                      г) 10.

**9. У насекомых крылья крепятся к:**

- а) груди;    б) брюшку;    в) головогруды;    г) груди и брюшку.

**10. У гусениц ротовой аппарат:**

- а) лижущий;                      б) сосущий;                      в) грызущий;                      г) перетирающий.

**11. Органы выделения у насекомых:**

- а) мальпигиевы сосуды;                      в) легочные мешки;  
б) почки;                      г) поверхность тела.

**12. У насекомых с неполным превращением отсутствует такая стадия развития, как:**

- а) куколка;    б) взрослая особь;    в) яйцо;                      г) личинка.

**13. У паукообразных:**

- а) тело состоит из головы, груди и брюшка;  
б) тело состоит из головогруды и брюшка;  
в) тело не подразделяется на голову, грудь и брюшко;  
г) брюшко расчлененное.

**14. Общие черты пауков, скорпионов и клещей:**

- а) ядовитые железы; б) паутинные железы; в) трахеи; г) головогрудь.

**15. Паукообразные – это название:**

- а) класса;    б) типа;                      в) отряда;                      г) семейства.

**16. Таежный клещ:**

- а) переносит возбудителя энцефалита;    в) вызывает в тайге чесотку;  
б) вызывает энцефалит;                      г) повреждает в тайге деревья.

**17. Видов хордовых животных насчитывают:**

- а) около 4 000;    б) около 14 000;    в) около 40 000;    г) около 140 000.

**18. Признаком приспособленности рыб к жизни в воде является то, что они:**

- а) дышат при помощи жабр;    в) имеют голову и спинной мозг;  
б) имеют хорду;                      г) покрыты чешуей.

**19. Рыбы обладают способностью воспринимать направление и силу тока воды с помощью:**

- а) органа обоняния;    в) органа вкуса;  
б) боковой линии;    г) органа слуха.

**20. С помощью плавательного пузыря рыба:**

- а) переваривает пищу;    в) опускается на глубину или всплывает;  
б) размножается;                      г) растет.

**21. К хрящевым рыбам относят:**

- а) карпов;    б) акул;    в) лососей;                      г) латимерий.

**22. Сердце у рыб состоит из:**

- а) одного предсердия и одного желудочка;  
б) одного предсердия и двух желудочков;  
в) двух предсердий и одного желудочка;  
г) двух предсердий и двух желудочков.

**23. Земноводные получили свое название потому, что:**

- а) способны перемещаться в водной и воздушной среде;  
б) представители одного отряда обитают на суше, а другого – в воде;  
в) имеют одновременно жабры и легкие;  
г) один из этапов развития проходит в воде, а другой на суше или в воде.

**24. Среди хордовых животных у земноводных впервые возникло:**

- а) камерное сердце;                      в) голосовой аппарат;  
б) мочевого пузыря;                      г) внутреннее оплодотворение.

**25. Сердце земноводных состоит из:**

- а) двух предсердий и двух желудочков;  
б) двух предсердий и одного желудочка;  
в) двух желудочков и одного предсердия;  
г) одного предсердия и одного желудочка.  
  
г) хвоста.

**26. У земноводных, в отличие от рыб, сильнее развит:**

- а) мозжечок;                                      в) средний мозг;  
б) передний мозг;                              г) промежуточный мозг.

**27. К хвостатым земноводным относят:**

- а) жерлянку;    б) червягу;                      в) саламандру;                      г) жабу.

**28. Наука, изучающая птиц, называется:**

- а) герпетология;    б) орнитология;    в) энтомология;    г) ихтиология.

**29. Птицы, насиживая яйца, регулярно их переворачивают, для того чтобы:**

- а) зародыш оказался ближе к телу птицы;  
б) скорлупа не треснула под тяжестью тела птицы;  
в) обеспечить равномерное перемешивание белка;  
г) обеспечить равномерное нагревание зародыша.

**30. Для птиц главной причиной сезонных перелетов является:**

- а) недостаток корма;                      в) изменение длины светового дня;  
б) понижение температуры воздуха;    г) потребность в размножении.

**31. Птицам позволяет затрачивать в полете меньше усилий на преодоление сопротивления воздуха:**

- а) сухая кожа;                                      в) подвижная шея;  
б) наличие цевки;                              г) черепицеобразное расположение перьев.

**32. Колониями гнездятся:**

а) грачи; б) лесные коньки; в) тетерева; г) мухоловки.

**33. На зимовку в города из окрестных мест часто прилетают:**

а) воробьи; б) синицы; в) ласточки; г) грачи.

**34. У клестов, в отличие от других птиц, птенцы появляются зимой, потому что:**

а) у них особенно высокая температура тела;  
б) они могут и зимой добывать достаточно корма;  
в) у них особенно теплый пух;  
г) в этот период большинство хищников неактивны.

**35. Отделов в головном мозге у млекопитающих:**

а) 2; б) 5; в) 7; г) 8.

**36. Сколько камер (отделов) в желудке жвачных млекопитающих?**

а) 1; б) 2; в) 3; г) 4

**37. Бронхи – это:**

а) тонкие трубочки, по которым воздух поступает в легкие;  
б) тонкие кровеносные сосуды;  
в) легочные пузырьки, оплетенные сетью капилляров;  
г) мышцы диафрагмы, позволяющие дышать.

**38. Аорта – это трубка, по которой:**

а) кровь поступает в сердце; в) пища поступает в желудок;  
б) кровь выходит из сердца; г) воздух поступает в легкие.

**39. Крот относится к отряду:**

а) хищных; б) зайцеобразных; в) грызунов; г) насекомоядных.

**40. Песец относится к отряду:**

а) хищных; б) зайцеобразных; в) грызунов; г) рукокрылых.

**Часть В:**

*Ответом к заданиям этой части (В1–В10) является последовательность цифр.*

**Выберите три правильных ответа:**

**1. Вирусы:**

- 1) не обладают собственным обменом веществ
- 2) являются внутриклеточными паразитами
- 3) способны размножаться только внутри животных клеток
- 4) не содержат нуклеиновых кислот
- 5) могут быть уничтожены применением антибиотиков
- 6) не способны к самостоятельному синтезу белка

**2. У насекомых с неполным превращением**

- 1) три стадии развития
- 2) внешнее оплодотворение
- 3) личинка похожа на кольчатого червя
- 4) личинка сходна по внешнему строению со взрослым насекомым
- 5) за стадией личинки следует стадия куколки
- 6) личинка превращается во взрослое насекомое

**3. В чём выражается приспособленность аскариды к паразитическому образу жизни?**

- 1) развитие личинки в теле хозяина
- 2) размножение половым путём
- 3) наличие плотной кутикулы
- 4) наличие двусторонней симметрии тела
- 5) наличие кожно-мускульного мешка
- 6) образование большого числа яиц

**4. Для земноводных, в отличие от пресмыкающихся, характерно:**

- 1) внутреннее оплодотворение
- 2) наружное оплодотворение



- 3) откладывание яиц в воду
- 4) размножение на суше
- 5) развитие с метаморфозом
- 6) развитие без превращения

**5. Млекопитающие отличаются от пресмыкающихся наличием следующих признаков:**

- 1) волосяной покров
- 2) трёхкамерное сердце
- 3) потовые железы
- 4) развитие плаценты
- 5) кожа сухая
- 6) непостоянная температура тела

**Установите соответствие:**

*Каждой букве соответствует определенная цифра, Ответом является последовательность цифр.*

**6. Установите соответствие между отдельными мерами профилактики и конкретными паразитами: аскарида (1), печеночный сосальщик (2), бычий цепень (3) либо острица (4)**

- А) не есть сырое, плохо проваренное или прожаренное мясо
- Б) не пить сырую воду из водоёмов, не есть щавель, дикий лук с сырых лугов
- В) не есть немывтые сырые фрукты и овощи
- Г) защищать продукты питания от мух
- Д) не грызть ногти

**7. Для каждого животного выберите температуру тела – постоянная (1) или непостоянная (2):**

- А) Речной окунь

- Б) Голубая акула
- В) Заяц–беляк
- Г) Серая жаба
- Д) Большая синица
- Е) Гренландский тюлень
- Ж) Прыткая ящерица

**8. Установите соответствие между признаком животных и классом членистоногих, к которому их относят – (1) Паукообразные или (2) Насекомые**

- А) пара усиков
- Б) органы дыхания – только трахеи
- В) 3 пары грудных конечностей
- Г) сложные глаза отсутствуют
- Е) тело разделено на головогрудь и брюшко
- Д) у большинства видов имеются крылья

**9. Установите соответствие между видом животного и особенностью строения его сердца – (1) трёхкамерное без перегородки в желудочке, (2) трёхкамерное с неполной перегородкой в желудочке или (3) четырёхкамерное:**

- А) прыткая ящерица
- Б) обыкновенный тритон
- В) озёрная лягушка
- Г) синий кит

Д) серая крыса

Е) сокол сапсан

10. Установите соответствие между особенностями строения животных и группами, к которым их относят в зависимости от вида потребляемой пищи.

ГРУППЫ ЖИВОТНЫХ

1) растительноядные

2) хищники.

ОСОБЕННОСТИ СТРОЕНИЯ

А) хорошо развиты клыки,

Б) клыки отсутствуют,

В) слепая кишка короткая или редуцирована,

Г) желудок имеет несколько отделов,

Д) кишечник во много раз длиннее тела,

Е) однокамерный железистый желудок.

### Часть С:

1. Семиточечная божья коровка, колорадский жук и некоторые другие насекомые имеют яркую окраску. Каково ее значение? Всегда ли данная окраска помогает им?
2. Тело рыб очень разнообразное по форме: у лещей оно высокое, сильно сжатое с боков; у скатов – сплюснутое в спинно-брюшном направлении; у акул – торпедообразное; у рыб-игл – иглообразное. В связи, с чем могли развиться у рыб такие особенности строения?
3. Проанализируйте текст:  
*Морские черепахи хорошо приспособлены для жизни в воде, но яйца откладывают в песок на суше.*  
Какой вывод Вы можете сделать из этого факта?
4. Какие приспособления к сезонным изменениям среды имеют млекопитающие?

# БЛАНК ДЛЯ ОТВЕТА

	1	2	3	4	5	6	7	8	9	10	11	12	13	14	15	16	17	18	19	20		
А																						А
Б																						Б
В																						В
Г																						Г
	21	22	23	24	25	26	27	28	29	30	31	32	33	34	35	36	37	38	39	40		
А																						А
Б																						Б
В																						В
Г																						Г

Ф.И \_\_\_\_\_ Класс \_\_ Баллы \_\_\_\_\_ % \_\_ Оценка \_\_\_\_\_

**Часть А** Задания с выбором ответа (из четырех предложенных – один верный).

Часть В:

В1		В11	
В2		В12	
В3		В13	
В4		В14	
В5		В15	
В6		В16	
В7		В17	
В8		В18	
В9		В19	
В10		В20	

Часть С:

